



Instructions de pose des accessoires

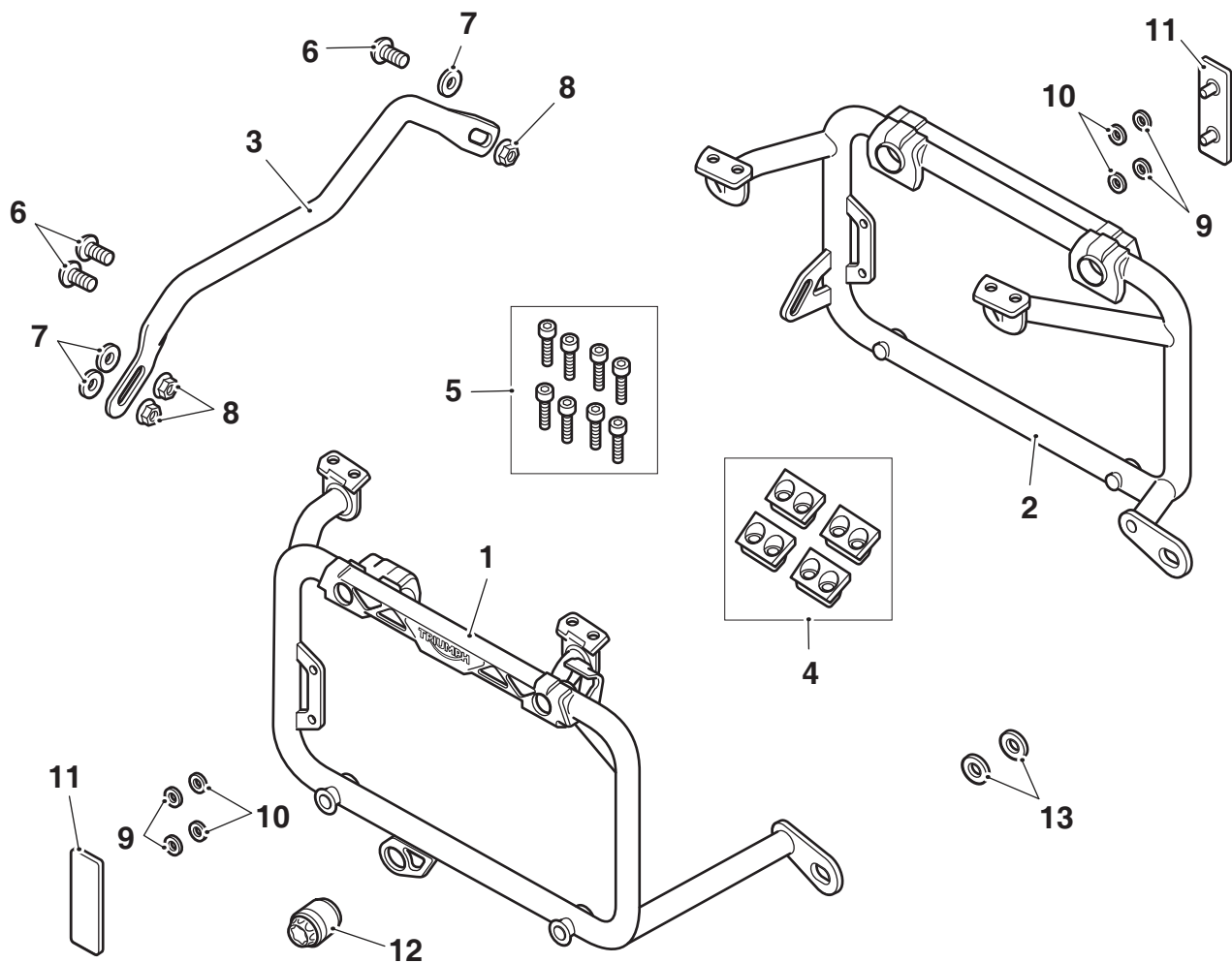
Kit de montage de sacoche	
Numéro du kit	Modèles concernés
A9508193	Explorer XR, Explorer XR _x , Explorer XC, Explorer XC _x , Tiger 1200 XR, Tiger 1200 XR _x , Tiger 1200 XR _x LRH, Tiger 1200 XC _x , Tiger 1200 XR _T , Tiger 1200 XC _A

Merci d'avoir choisi ce kit accessoire d'origine Triumph. Ce kit accessoire est le produit de l'utilisation par Triumph de techniques éprouvées, d'essais exhaustifs, et d'efforts continus pour atteindre une fiabilité, une sécurité et des performances de tout premier ordre.

Lire intégralement toutes ces instructions avant de commencer l'installation du kit accessoire pour se familiariser avec les caractéristiques du produit et la méthode d'installation.

Ces instructions doivent être considérées comme une partie permanente du kit accessoire et doivent rester avec lui, même si la moto équipée de l'accessoire est vendue ultérieurement.

Pièces fournies A9508193



1.	Cadre de support de sacoche, côté droit	x 1	8.	Écrou de blocage	x 3
2.	Cadre de support de sacoche, côté gauche	x 1	9.	Joint torique, 5,6 mm	x 4
3.	Barre de liaison de cadre de sacoche	x 1	10.	Rondelle de retenue, 5 mm	x 4
4.	Demi-collier supérieur	x 4	11.	Réflecteur	x 2
5.	Vis, M6 x 30 mm	x 8	12.	Butée de caoutchouc	x 1
6.	Vis, M8 x 20 mm	x 3	13.	Entretoise	x 2
7.	Rondelle	x 3			



Avertissement

Les kits couverts par cette instruction sont prévus pour être utilisés sur des modèles spécifiques de moto Triumph. Les kits accessoires et les modèles concernés sont indiqués au début de l'instruction. Ils ne doivent être montés sur aucun autre modèle Triumph ni sur aucune autre marque de moto. Le montage de ce kit accessoire sur un modèle Triumph non listé ou sur une moto d'un autre constructeur affectera les performances, la stabilité et le comportement routier de la moto. Cela pourrait affecter l'aptitude du pilote à contrôler la moto et entraîner un accident.



Avertissement

Le montage des pièces, accessoires et conversions approuvés par Triumph doit toujours être confié à un technicien qualifié d'un concessionnaire Triumph agréé. Le montage de pièces, accessoires et conversions par un technicien qui n'est pas un concessionnaire agréé par Triumph peut affecter le comportement, la stabilité ou d'autres aspects de la moto, ce qui peut entraîner une perte de contrôle de la moto et un accident.



Avertissement

Tout au long de cette opération, la moto doit être stabilisée et correctement calée car elle pourrait blesser quelqu'un en tombant.



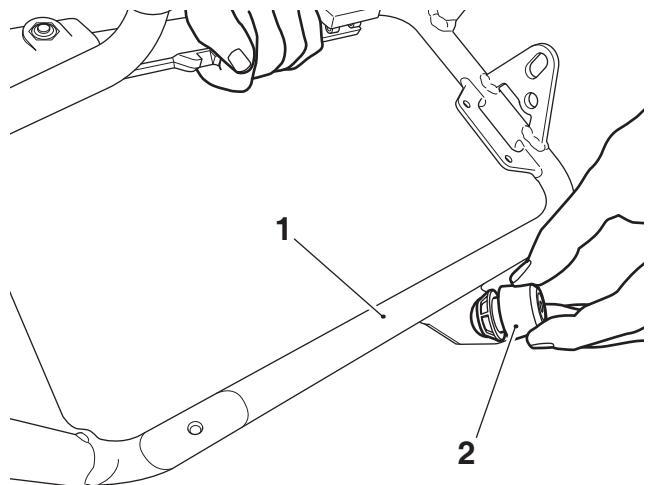
Avertissement

Utiliser une clé dynamométrique étalonnée avec précision pour le montage de ce kit accessoire. Si des fixations ne sont pas serrées au couple correct, les performances, le comportement et la stabilité de la moto pourront être affectés. Cela pourrait entraîner une perte de contrôle de la moto et un accident.

Note :

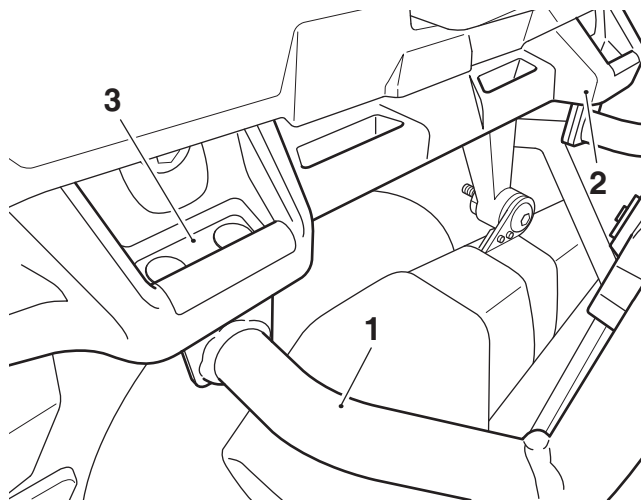
- Triumph offre une vaste gamme d'accessoires d'origine approuvés pour votre moto. **Nous ne pouvons donc pas couvrir toutes les variations d'équipement possibles dans ces instructions. Pour la dépose et la pose des accessoires Triumph d'origine, il faut toujours se reporter aux instructions fournies avec le kit accessoire correspondant.** Pour obtenir des copies supplémentaires des instructions pour accessoires Triumph, visiter le site www.triumphinstructions.com ou s'adresser à un concessionnaire Triumph agréé.

- Déposer les selles du conducteur et du passager comme décrit dans le Manuel d'entretien.
- Déposer les supports de repose-pied arrière droit et gauche, comme décrit dans le Manuel d'entretien. Conserver les supports de repose-pied, les rondelles et les fixations pour les réutiliser.
- Installer la butée en caoutchouc sur le cadre de support de sacoche droit selon l'orientation illustrée ci-dessous.



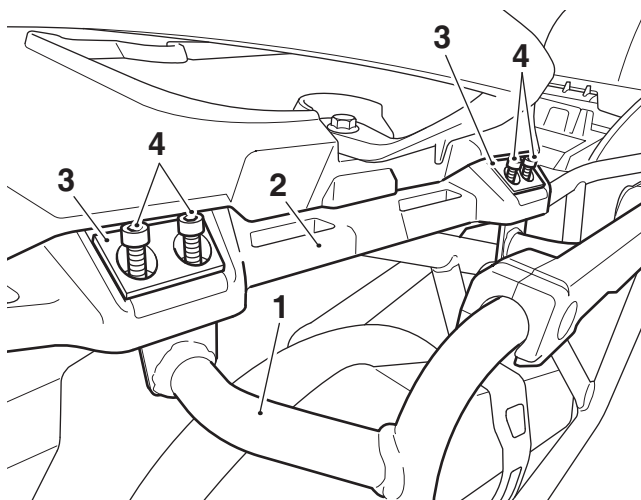
- Cadre de support de sacoche, côté droit
- Butée de caoutchouc

- Positionner le cadre de support de sacoche droit sur le porte-paquet arrière en alignant les points de fixation avant et arrière, comme illustré.



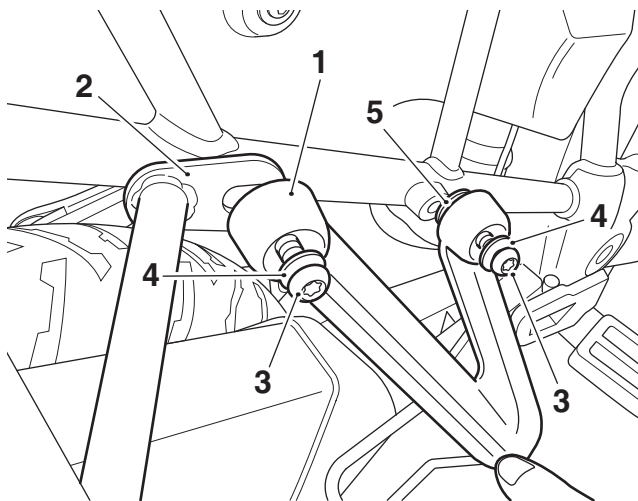
- Cadre de support de sacoche, côté droit
- Porte-paquet arrière, point de fixation avant
- Porte-paquet arrière, point de fixation arrière

- Poser les demi-colliers supérieurs et les vis M6 x 30 mm fournies, comme illustré. Ne pas serrer complètement les fixations à ce stade.



- Cadre de support de sacoche, côté droit
- Porte-paquet arrière
- Demi-collier supérieur
- Vis, M6 x 30 mm

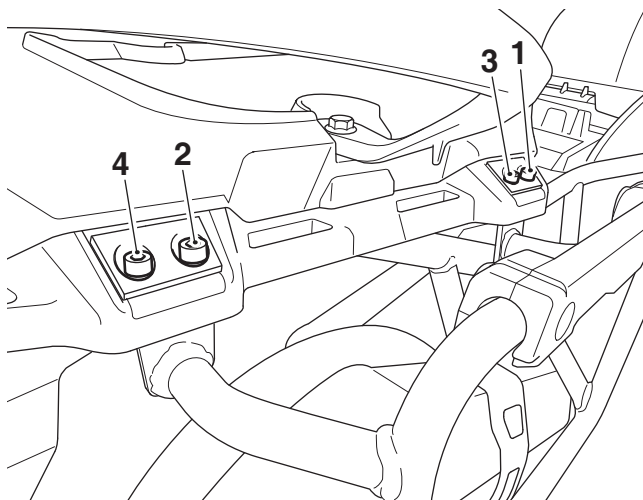
- Reposer le support de repose-pied arrière droit à l'aide des rondelles d'origine, des vis de fixation et d'une entretoise du kit. Vérifier que le support avant du cadre de support de sacoche est positionné entre le support de repose-pied arrière et le cadre de la moto et l'entretoise entre le support avant de support de repose-pied arrière et le cadre de la moto, comme illustré. Ne pas serrer complètement les fixations à ce stade.



- Support de repose-pied arrière
- Cadre avant du cadre du support de sacoche
- Fixations
- Rondelles
- Entretoise

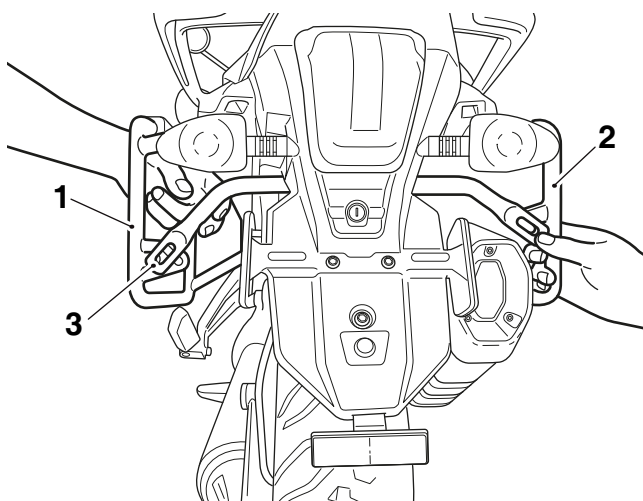
- Serrer les fixations du demi-collier supérieur à **12 Nm** dans l'ordre indiqué ci-dessous. Répéter l'ordre de serrage une seconde fois pour confirmer le couple de serrage et vérifier enfin le couple de serrage une troisième fois sur le point de serrage 1 seulement.

Ordre de serrage



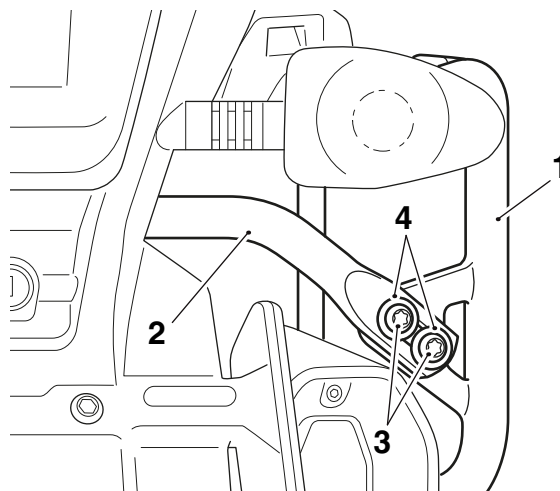
1. Fixation avant, demi-collier supérieur avant
2. Fixation avant, demi-collier supérieur arrière
3. Fixation arrière, demi-collier supérieur avant
4. Fixation arrière, demi-collier supérieur arrière

8. Serrer les fixations du support de repose-pied à **27 Nm**.
9. Répéter les étapes 4 à 8 pour le côté gauche.
10. Positionner la barre de liaison du cadre de sacoche au travers de l'arrière de la moto et l'aligner avec les cadres de support de sacoche gauche et droit, comme illustré.



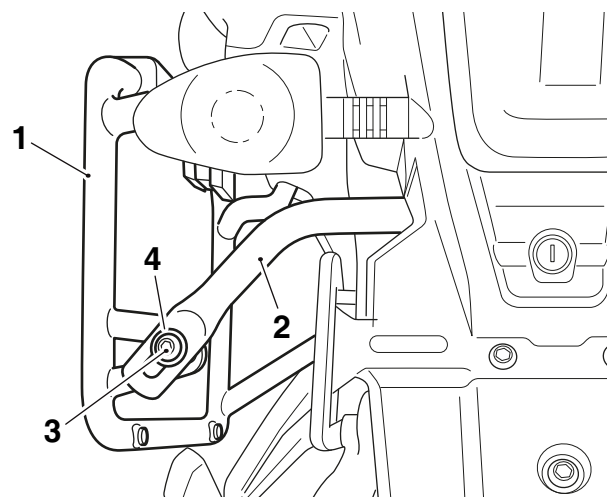
1. Cadre de support de sacoche, côté gauche
2. Cadre de support de sacoche, côté droit
3. Barre de liaison de cadre de sacoche

11. Poser deux vis M8 x 20 mm, rondelles et écrous de blocage du kit pour fixer le côté droit de la barre de liaison du cadre de sacoche au cadre de support de sacoche. Ne pas serrer complètement les vis à ce stade.



1. Cadre de support de sacoche, côté droit
2. Barre de liaison de cadre de sacoche
3. Vis, M8 x 20 mm
4. Rondelle

12. Poser une vis M8 x 20 mm, une rondelle et un écrou de blocage du kit pour fixer le côté gauche de la barre de liaison du cadre de sacoche au cadre de support de sacoche. Ne pas serrer complètement la vis à ce stade.



1. Cadre de support de sacoche, côté gauche
2. Barre de liaison de cadre de sacoche
3. Vis, M8 x 20 mm
4. Rondelle

13. Serrer les deux écrous de blocage de la barre de liaison du cadre de sacoche sur le côté droit avant de serrer l'écrou de blocage de la barre de liaison de cadre de sacoche sur le côté gauche. En maintenant les vis, serrer les écrous de blocage à **20 Nm**.
14. Reposer les selles du conducteur et du passager comme décrit dans le Manuel d'entretien.

Réfecteurs arrière

Avis

Ne pas monter un réflecteur sur chaque cadre de montage de sacoche comme illustré peut constituer une infraction aux lois du pays, de l'état ou du territoire. Cela rend l'usage de la moto illégal sur route lorsque ces lois sont en vigueur. Toujours poser les réflecteurs comme illustré.

Avis

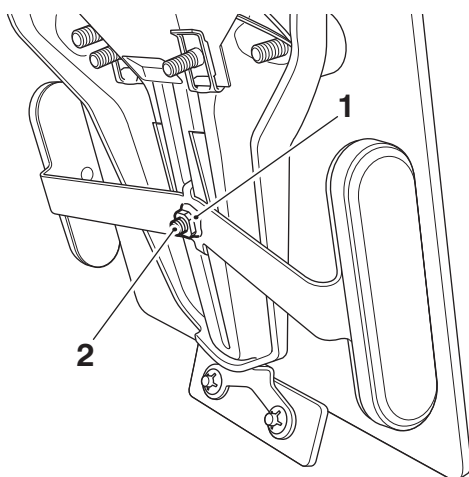
Ne pas poser un réflecteur sur chaque cadre de montage de sacoche au Japon, car cela constituerait une infraction à la loi japonaise et rendrait l'usage de la moto illégal sur route.

⚠ Attention

Si les cadres de montage de sacs sont déposés, l'absence des réflecteurs latéraux arrière pourra constituer une infraction aux lois du pays, de l'état ou du territoire. Cela rend l'usage de la moto illégal sur route lorsque ces lois sont en vigueur.

Toujours reposer les réflecteurs latéraux arrière s'ils étaient présents en première monte.

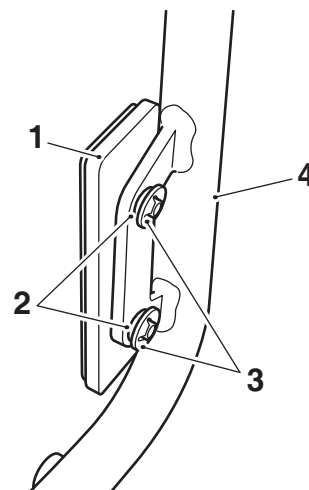
15. Desserrer et déposer les réflecteurs latéraux arrière si installés. Conserver les réflecteurs, le support et la fixation pour pouvoir les réutiliser si la moto est remise dans son état d'origine.



1. Support de réflecteur
2. Fixation

Note :

- Vérifier que les réflecteurs sont positionnés face vers l'extérieur par rapport à la moto.
16. Positionner les réflecteurs latéraux arrière du kit sur les deux cadres de support de sacoche et les fixer à l'aide des joints toriques en caoutchouc et des rondelles de retenue comme illustré ci-dessous.



1. Réflecteur latéral
2. Joint torique
3. Rondelle de retenue
4. Cadre de support de sacoche (côté droit illustré)

Pneus de rechange

Note :

- **Une liste des pneus homologués spécifiques à ces modèles sont disponibles auprès des concessionnaires Triumph agréés ou sur le site Internet www.triumph.co.uk.**



Avertissement

Utiliser les options de pneus recommandées **UNIQUEMENT** dans les combinaisons indiquées. Ne pas combiner de pneus de différentes marques ni de pneus de spécifications différentes de même marque, car cela pourrait entraîner une perte de contrôle de la moto et un accident.



Avertissement

Ne jamais conduire une moto équipée d'accessoires, ou transportant une charge de quelque type que ce soit, à des vitesses supérieures à 130 km/h. Pour l'une ou/et l'autre de ces conditions, ne pas essayer de dépasser la vitesse de 130 km/h même si la vitesse maximale autorisée le permet.

La présence d'accessoires et/ou d'une charge provoquera des changements de stabilité et de comportement de la moto.

Si des changements de la stabilité de la moto ne sont pas permis, cela entraînera une perte de contrôle de la moto et un accident.

En roulant à vitesse élevée, tenez toujours compte des divers facteurs de configuration de la moto et de l'environnement qui peuvent affecter défavorablement la stabilité de la moto. Par exemple :

- Charges mal équilibrées entre les deux côtés de la moto
- Réglages de suspension avant et arrière incorrects
- Pneus incorrectement gonflés
- Usure excessive ou irrégulière des pneus
- Vents latéraux et remous causés par d'autres véhicules
- Vêtements flottants.

Il faut se rappeler que la limite de 130 km/h sera encore réduite par le montage d'accessoires non agréés, une charge incorrecte, des pneus usés, l'état général de la moto et de mauvaises conditions routières ou météorologiques.



Avertissement

Cette moto ne doit jamais être conduite au-dessus de la vitesse maximale autorisée sur route, sauf sur circuit fermé.



Avertissement

Ne conduire cette moto Triumph à grande vitesse que dans le cadre de courses sur routes fermées ou sur circuits fermés. La conduite à grande vitesse ne doit être tentée que par les conducteurs qui ont appris les techniques nécessaires pour la conduite rapide et connaissent bien les caractéristiques de la moto dans toutes les conditions.

La conduite à grande vitesse dans d'autres conditions est dangereuse et entraînera une perte de contrôle de la moto et un accident.



Avertissement

En cas de doute sur un aspect quelconque du fonctionnement de la moto après la pose de ce kit accessoire, contacter un concessionnaire Triumph agréé et ne pas conduire la moto tant que le concessionnaire agréé n'a pas déclaré qu'elle pouvait être utilisée. La conduite d'une moto alors qu'il y a le moindre doute sur un aspect de son fonctionnement risque d'occasionner une perte de contrôle de la moto et un accident.



Avertissement

Ne jamais conduire une moto équipée d'accessoires à des vitesses supérieures à 130 km/h.

La présence d'accessoires provoquera des changements de stabilité et de comportement de la moto. Si l'on ne tient pas compte des changements de stabilité de la moto, on risque une perte de contrôle ou un accident.

Il faut se rappeler que la limite de 130 km/h sera encore réduite par le montage d'accessoires non approuvés, une charge incorrecte, des pneus usés, l'état général de la moto et de mauvaises conditions routières ou météorologiques.